

Projekt

z dnia 11 grudnia 2020 r.

**UCHWAŁA NR
RADY MIASTA WISŁA**

z dnia 17 grudnia 2020 r.

w sprawie wyznaczenia obszaru i granic aglomeracji Wisła

Na podstawie art. 18 ust.2 pkt.15 ustawy z dnia 8 marca 1990 r. o samorządzie gminnym (Dz.U. 2020 poz. 713 t.j.) w związku z art. 87 ust. 1 i 4 ustawy z dnia 20 lipca 2017 roku Prawo Wodne (t.j. Dz. U. z 2020 r., poz. 310 z późn. zm.)

**Rada Miasta Wisła
uchwała, co następuje:**

§ 1. 1. Wyznacza się aglomerację Wisła o równoważnej liczbie mieszkańców (RLM) 32 447, położoną na terenie gminy Wisła z komunalną oczyszczalnią ścieków zlokalizowaną w miejscowości Wisła.

2. Aglomeracja zlokalizowana jest w województwie śląskim, powiecie cieszyńskim, w obrębie miejscowości Wisła.

3. Część opisowa aglomeracji Wisła, o której mowa w ust. 1 stanowi załącznik nr 1 do uchwały.

4. Obszar i granice aglomeracji Wisła, o której mowa w ust. 1, przedstawia mapa w skali 1:25 000, stanowiąca załącznik nr 2 do uchwały.

§ 2. Wykonanie uchwały powierza się Burmistrzowi Miasta Wisła.

§ 3. Uchwała wchodzi w życie po upływie 14 dni od dnia ogłoszenia w Dzienniku Urzędowym Województwa Śląskiego.

Przewodniczący Rady
Miasta Wisła

Janusz Podzorski

Załącznik Nr 1 do uchwały Nr
Rady Miasta Wisła
z dnia 17 grudnia 2020 r.

ZAŁĄCZNIK NR 1 – CZĘŚĆ OPISOWA

SPIS TREŚCI

1. Wprowadzenie	3
1.1. Podstawa wyznaczenia obszaru i granic aglomeracji	3
1.2. Informacja o aktualnym rozporządzeniu/uchwale wyznaczającym aglomerację	5
2. Istniejący oraz planowany system gospodarki ściekowej	5
2.1. Informacja o długości i rodzaju istniejącej i planowanej do budowy sieci kanalizacyjnej	5
2.2. Informacja o mieszkańcach, osobach przebywających czasowo i przemyśle obsługiwanych przez istniejącą sieć lub planowaną do budowy	6
2.3. Wskaźnik koncentracji	7
2.4. Informacja o istniejących i planowanych do budowy oczyszczalniach ścieków	7
3. Opis gospodarki ściekowej	9
3.1. Informacja o ilości i jakości ścieków powstających na terenie aglomeracji	9
3.2. Informacja o ilości i jakości ścieków przemysłowych odprowadzanych przez zakłady do systemu kanalizacji zbiorowej	9
3.3. Informacja o zakładach, których podłączenie do systemu kanalizacji zbiorowej jest planowane	11
3.4. Informacja o ilości ścieków powstających na terenie aglomeracji nieobjętych systemem kanalizacji zbiorczej	11
3.5. Uzasadnienie określonej RLM aglomeracji	11
3.6. Procent skanalizowania aglomeracji Wisła	12
3.7. Informacja o jakości ścieków oczyszczonych	13
3.8. Informacja o strefach ochronnych ujęć wody obejmujących tereny ochrony bezpośredniej i tereny ochrony pośredniej	13
3.9. Informacja o obszarach ochronnych zbiorników wód śródlądowych	14
3.10. Informacja o formach ochrony przyrody oraz obszarach mających znaczenie dla Wspólnoty	15
SPIS TABEL	Błąd! Nie zdefiniowano zakładki.

1. Wprowadzenie

Zgodnie z art 87 ust. 1 Ustawy z dnia 20 lipca 2017 r. Prawo wodne (t.j. Dz. U. z 2020 r., poz. 310 z późn. zm.) aglomeracje wyznacza, w drodze uchwały będącej aktem prawa miejscowego, Rada Miasta Wisła. Aglomeracja Wisła została sporządzona zgodnie z Rozporządzeniem Ministra Gospodarki Morskiej i Żeglugi Śródlądowej z dnia 27 lipca 2018 r. w sprawie sposobu wyznaczania obszarów i granic aglomeracji (Dz. U. 2018 r., poz. 1586).

1.1. Podstawa wyznaczenia obszaru i granic aglomeracji

Zgodnie z rozporządzeniem aglomeracyjnym (§3 ust. 1 rozporządzenia) podstawę wyznaczenia obszaru i granic aglomeracji Wisła stanowią następujące dokumenty:

a. Studium uwarunkowań i kierunków zagospodarowania przestrzennego Miasta Wisła

Uchwała nr XXXIV/412/2009 Rady Miasta Wisły z dnia 27 sierpnia 2009 r.

b. miejscowe plany zagospodarowania przestrzennego

Lp.	Nazwa planu	Uchwała Rady Gminy	Publikacja w Dzienniku Urzędowym
1.	MPZP W Zakresie Lokalizacji Usług Turystyczno-Hotelowych Jednostka Strukturalna E 9 UT „Z”	Nr XXVII/187/2004 Rady Miasta Wisła Z Dnia 09-09-2004	Dz. Urz. Woj. Śl. Nr 96 Poz. 2716 - 05.10.2004r.
2.	MPZP Dla Obszaru Drogi Publicznej Wisła Czarne Szarcuła - Rezydencja Prezydenta "Zameczek"	Nr XXIX/204/2004 Rady Miasta Wisła Z Dnia 28-10-2004	Dz. Urz. Woj. Śl. Nr 112 Poz. 3206 Z 29.11.2004r.
3.	MPZP Dla Obszaru Wisła Centrum	Nr XLVII/396/2006 Rady Miasta Wisła Z Dnia 16-05-2006	Dz. Urz. Woj. Śl. Nr 74 Poz. 2148 - 28.06.2006r.
4.	MPZP Dla Nieruchomości Stanowiących Pgr Nr 521/4, 514/13, 600/9, 600/13	Nr XVII/222/2008 Rady Miasta Wisła Z Dnia 28-02-2008	Dz. Urz. Woj. Śl. Nr 78 Poz. 1722 - 29.04.2008
5.	MPZP Obejmujący Pgr Nr 3221/9, 3322/18, 3294/8, 3294/6, 3321/7 Oraz Część Pgr Nr 5758	Nr XXXVI/448/2009 Rady Miasta Wisła Z Dnia 29-10-2009	Dz. Urz. Woj. Śl. Nr 232 Poz.4732 Z 2009r.
6.	MPZP W Wiśle Centrum (W Trybie Zmiany Planu)	Nr LI/650/2010 Rady Miasta Wisła Z Dnia 28-10-2010	Dz. Urz. Woj. Śl. Nr 27 Poz. 503 Z 2011 R.
7.	MPZP Obejmujący Obszar "Wisła Siglany Ochorowicza"	Nr XV/208/2012 Rady Miasta Wisła Z Dnia 23-02-2012	Dz. Urz. Woj. Śl. z 2012r. Poz.1542
8.	MPZP Obejmujący Obszar "Wisła Czarne II"	Nr XV/209/2012 Rady Miasta Wisła Z Dnia 23-02-2012	Dz. Urz. Woj. Śl. z 2012r. Poz.1543
9.	MPZP Obejmujący Obszar "Wisła Czarne I"	Nr XVII/237/2012 Rady Miasta Wisła Z Dnia 26-04-2012	Dz. Urz. Woj. Śl. z 2012r. Poz.2325
10.	MPZP Obejmujący Obszar "Wisła Siglany II"	Nr XVII/238/2012 Rady Miasta Wisła Z Dnia 26-04-2012	Dz. Urz. Woj. Śl. z 2012r. Poz.2326
11.	MPZP Obejmujący Obszar "Wisła Malinka - Rówień"	Nr XVIII/260/2012 Rady Miasta Wisła Z Dnia 31-05-2012	Dz. Urz. Woj. Śl. z 2012r. Poz.2949

Lp.	Nazwa planu	Uchwała Rady Gminy	Publikacja w Dzienniku Urzędowym
12.	MPZP Obszar "Wisła Jawornik Cieślarów"	Nr XVIII/261/2012 Rady Miasta Wisła Z Dnia 31-05-2012	Dz. Urz. Woj. Śl. z 2012r. Poz.2950
13.	MPZP Obejmujący Obszar "Wisła Jawornik Rowienki"	Nr XVIII/263/2012 Rady Miasta Wisła Z Dnia 31-05-2012	Dz. Urz. Woj. Śl. z 2012r. Poz.2952
14.	MPZP Obejmujący Obszar "Wisła Malinka - Zieleńska Polana"	Nr XIX/277/2012 Rady Miasta Wisła Z Dnia 28-06-2012	Dz. Urz. Woj. Śl. z 2012r. Poz.3310
15.	MPZP Obejmujący Obszar "Wisła Malinka - Cieńków"	Nr XX/291/2012 Rady Miasta Wisła Z Dnia 27-09-2012	Dz. Urz. Woj. Śl. z 2012r. Poz. 4115
16.	MPZP Obejmujący Obszar „Wisła - Obłaziec”	Nr XX/292/2012 Rady Miasta Wisła Z Dnia 27-09-2012	Dz. Urz. Woj. Śl. z 2012r. Poz.4116
17.	MPZP Obejmujący Obszar "Wisła Centrum - Skolnity"	Nr XX/293/2012 27-09-2012	Dz. Urz. Woj. Śl. z 2012r. Poz. 4117
18.	MPZP Obejmujący Obszar "Wisła Partecznik - Kamienny"	Nr. XX/294/2012 Rady Miasta Wisła Z Dnia 27-09-2012	Dz. Urz. Woj. Śl. z 2012r.Poz.4119
19.	MPZP Dla Obszaru Obejmującego Działki Nr Nr 55/11, 55/24, 56/2, 56/3, 59/1, 5801/3 Część Dz. Nr 5834 Wraz Z Fragmentami Ulic 1 Maja I Lipowej W Wiśle – Centrum	Nr. XXXIII/513/2013 Rady Miasta Wisła Z Dnia 19-12-2013	Dz. Urz. Woj. Śl. z 2013r.Poz.7913
20.	MPZP Dla Obszaru Miasta W Rejonie Ul. Chałupiańskiej	Nr. XXXV/552/2014 Rady Miasta Wisła Z Dnia 27-02-2014	Dz. Urz. Woj. Śl. z 2014r.Poz.1292
21.	MPZP Dla Obszaru Miasta Wisły Z Wyłączeniem Niektórych Terenów	Nr. XXXVIII/598/2014 Rady Miasta Wisła Z Dnia 29-05-2014	Dz. Urz. Woj. ŚL. z 2014r.Poz.3330
22.	MPZP Dla Obszaru Miasta Wisła W Rejonie ul. Głębce	Nr. XI/140/2015 Rady Miasta Wisła Z Dnia 29.10.2015	Dz. Urz. Woj. Śl. z 2015r. Poz.5665
23.	MPZP Dla Obszaru Miasta Wisła W Rejonie ul. Wyzwolenia („Jonidło”)	Nr. XIV/191/2016 Rady Miasta Wisła Z Dnia 28-01-2016	Dz. Urz. Woj. Śl. z 2016r. Poz. 1039
24.	MPZP Dla Obszaru Miasta Wisła W Rejonie ul. Bukowej	Nr. XVI/223/2016 Rady Miasta Wisła Z Dnia 31.03-2016	Dz. Urz. Woj. Śl. z 2016r. Poz.2119
25.	MPZP Dla Obszaru Miasta Wisła W Rejonie Ul.Spokojnej	Nr. XX/264/2016 Rady Miasta Wisła Z Dnia 30-06-2016	Dz. Urz. Woj. Śl. z 2016r. Poz.3978
26.	MPZP Dla Obszaru Dworca Kolejowego W Wiśle Centrum Wraz Z Otoczeniem	Nr. XX/265/2016 Rady Miasta Wisła Z Dnia 30-06-2016	Dz. Urz. Woj. Śl. z 2016r. Poz.3979
27.	MPZP Dla Obszaru Miasta Wisła W Rejonie Ul. Polnej	Nr XXV/322/2016 Rady Miasta Wisła Z Dnia 22-12- 2016	Dz. Urz. Woj. Śl. z 2017r. Poz. 36
28.	MPZP Dla Obszaru „Wisła Kubalonka”	Nr IV/63/2019 Rady Miasta Wisła Z Dnia 28-02-2019	Dz. Urz. Woj. Śl. z 21.03.2019 R. Poz. 2333

1.2. Informacja o aktualnym rozporządzeniu/uchwale wyznaczającym aglomerację

Obecnie aglomeracja Wisła o równoważnej liczbie mieszkańców (RLM) 35 745 ustanowiona jest Uchwałą Nr IV/57/17/2014 Sejmiku Województwa Śląskiego z dnia 17 listopada 2014r. w sprawie wyznaczenia aglomeracji Wisła (Dz. Urz. Woj. Śl. Z 2014 r., poz. 6151). Aglomeracja położona jest w województwie śląskim, powiecie cieszyńskim w obrębie miejscowości Wisła. Oczyszczalnia ścieków komunalnych zlokalizowana jest w Wiśle przy ul. Ustrońskiej 1.

Wyznaczenie nowej aglomeracji jest konieczne w związku ze zmianą przepisów tj.

- 1) Ustawa z dnia 20 lipca 2017 r. Prawo wodne (t.j. Dz. U. z 2020 r., poz. 310 z późn. zm.), a w szczególności z zapisami: art. 87 ust. 1 i 4.
- 2) Rozporządzenie Ministra Gospodarki Morskiej i Żeglugi Śródlądowej z dnia 27 lipca 2018 r. w sprawie sposobu wyznaczania obszarów i granic aglomeracji (Dz. U. 2018, poz. 1586).
- 3) Rozporządzenie Ministra Gospodarki Morskiej i Żeglugi Śródlądowej z dnia 12 lipca 2019 r. w sprawie substancji szczególnie szkodliwych dla środowiska wodnego oraz warunków, jakie należy spełnić przy wprowadzaniu do wód lub do ziemi ścieków, a także przy odprowadzaniu wód opadowych lub roztopowych do wód lub do urządzeń wodnych (Dz.U. 2019, poz. 1311).

2. Istniejący oraz planowany system gospodarki ściekowej

2.1. Informacja o długości i rodzaju istniejącej i planowanej do budowy sieci kanalizacyjnej

Długość sieci kanalizacji sanitarnej na terenie aglomeracji Wisła wynosi 85,9 km. Miasto Wisła jest właścicielem istniejącej kanalizacji. Eksploatacją sieci zajmują się Wodociągi Ziemi Cieszyńskiej Sp. z o.o. z siedzibą w Ustroniu, na podstawie zawartej pomiędzy stronami umowy cywilno-prawnej o powierzeniu prowadzenia eksploatacji sieci sanitarnej i oczyszczalni ścieków w Gminie Wisła. Informację o rodzaju i długości istniejącej i planowanej do budowy sieci kanalizacyjnej przedstawiono w poniższej tabeli.

Tabela 1. Rodzaj i długość istniejącej i planowanej do budowy sieci kanalizacyjnej.

Rodzaj sieci	Długość [km]		Razem [km]
	istniejąca	planowana	
sanitarna, w tym grawitacyjna	85,9 84,4	8,198 7,998	94,098
ogólnospławna	-	-	-

źródło: Urząd Gminy Wisła

Planuje się wykonanie rozbudowy istniejącej sieci kanalizacji sanitarnej na terenie aglomeracji Wisła wzdłuż ulic które zestawiono poniżej. Łączna długość planowanej do budowy sieci wynosi 8,198 km.

Tabela 2. Lokalizacja i długość planowanej do budowy sieci kanalizacji sanitarnej.

ulica	Długość planowanej do budowy sieci kanalizacji sanitarnej [km]		
	razem	w tym grawitacyjna	w tym tłoczna
ul. Brzozowa	0,34	0,34	0
ul. Sosnowa + Boczna	0,735	0,708	0
ul. Malinczanów + Koszarzyska	1,9	1,79	0,01
ul. Ochorowicza	0,755	0,76	0
ul. Na Stoku	0,33	0,33	0
ul. 1 Maja + Kolejowa+Sztwiertni	0,11	0,11	0
Partecznik	2,996	2,996	0
Leśna	0,642	0,574	0,068
Noclegi	0,39	0,39	0
RAZEM	8,198	7,998	0,078

źródło: Urząd Gminy Wisła

2.2. Informacja o mieszkańcach, osobach przebywających czasowo i przemyśle obsługiwanych przez istniejącą sieć lub planowaną do budowy

Obecnie liczba mieszkańców w granicach aglomeracji zameldowana na pobyt stały i czasowy wynosi 8 004, w tym liczba mieszkańców korzystających z sieci kanalizacyjnej – 7 438 osób, liczba mieszkańców korzystających ze zbiorników bezodpływowych (szamb) – 566 osób. Informację o mieszkańcach, osobach przebywających czasowo i przemyśle obsługiwanych przez istniejącą sieć kanalizacyjną przedstawiono w poniższej tabeli. Planuje się podłączyć do sieci kanalizacyjnej łącznie 740 osób, w tym przebywających czasowo 174.

Tabela 3. Mieszkańcy, osoby przebywające czasowo i przemysł obsługiwany przez istniejącą lub planowaną do budowy sieć kanalizacyjną.

miejscowość	mieszkańcy – zameldowani na pobyt stały i czasowy		osoby przebywające czasowo		przemysł	
	1 os = 1 RLM		1 łóżko nocleg. = 1 RLM		RLM – obliczona z ładunku BZT5	
	podłączeni do sieci	planowani do podłączenia	podłączeni do sieci	planowani do podłączenia	podłączeni do sieci	planowani do podłączenia
Wisła	7 438	566	16 675	174	7 594	0

źródło: Urząd Gminy Wisła

2.3. Wskaźnik koncentracji

Zbiorczy system kanalizacji planowany jest do realizacji wyłącznie na obszarach aglomeracji Wisła, która w całości leży na terenie Parku Krajobrazowego Beskidu Śląskiego i jego otuliny. W związku z powyższym dla analizy aglomeracji przyjęto warunek konieczny do spełnienia: wskaźnik koncentracji (WK) jest ≥ 90 Mk/km. Warunek określony w rozporządzeniu aglomeracyjnym (§3 ust. 5 pkt 4) został spełniony.

Tabela 4. Wskaźnik koncentracji - teren który jest położony w granicach Parku Krajobrazowego Beskidu Śląskiego i jego otuliny.

Liczba planowanych do podłączenia mieszkańców w m. Wisła	Mk	740
Łączna długość planowanej do budowy sieci kanalizacyjnej w m. Wisła	km	8,198
Wskaźnik koncentracji	Mk/km	90,3

źródło: opracowanie własne

2.4. Informacja o istniejących i planowanych do budowy oczyszczalniach ścieków

Agglomeracja Wisła obsługiwana jest przez mechaniczno-biologiczną oczyszczalnię ścieków z podwyższonym usuwaniem związków azotu (N) i fosforu (P) – PUB2, zlokalizowaną w miejscowości Wisła, przy ul. Ustrońskiej 1. Projektowa maksymalna wydajność oczyszczalni wynosi 29 369 RLM. Ścieki dostarczane są zbiorczym systemem kanalizacyjnym oraz transportem asenizacyjnym. Odprowadzanie ścieków odbywa się na podstawie pozwolenia wodnoprawnego udzielonego Wodociągom Ziemi Cieszyńskiej Sp. z o.o., wydanego przez Dyrektora Zarządu Zlewni w Katowicach (znak: GL.ZUZ.2.421.652.2019.MZ/11841) z dnia 21 listopada 2019 r. (data obowiązywania: do 04.11.2029r.). Oczyszczone ścieki wprowadzane są do wód powierzchniowych rzeki Wisły w km 87+500, w ilości: Q d śr. = 9 221 m³/dobę, Q roczne = 3 375 703 m³/rok

W najbliższych latach planowana jest realizacja przedsięwzięcia: pn. „Modernizacja oczyszczalni ścieków w Wiśle”. Obecnie inwestycja posiada koncepcje wg której zmiany w przedmiotowej oczyszczalni będą polegały przede wszystkim na zwiększeniu przepustowości oczyszczalni. Łączne obciążenie docelowe oczyszczalni przyjęto na poziomie 35 000 RLM, na podstawie przeprowadzonych obliczeń i analiz stanu obecnego. Rozbudowa i modernizacja oczyszczalni w Wiśle umożliwi uzyskanie wysokiej sprawności działania przy większym obciążeniu, przewidywanym w okresie docelowym oraz poprawić bieżące warunki eksploatacyjne oczyszczalni. W ramach rozbudowy części ściekowej oczyszczalni w koncepcji przedstawiono propozycje rozbudowy i modernizacji, wykorzystujące w maksymalnym stopniu istniejące obiekty i instalacje. Oprócz wykonania prac w stopniu ściekowym i osadowym, związanych z podstawowymi obiektami przepływu ścieków i osadów oraz prac typowych dla uzyskania bezpośredniego celu technologicznego, należy wykonać również szereg prac związanych z zabezpieczeniem obiektów przed zniszczeniem, wymianą zużytego wyposażenia i jego dostosowaniem do obowiązujących przepisów i przewidywanego obciążenia, zapewnieniem odpowiedniego bezpieczeństwa pracy oczyszczalni, możliwości automatycznego i zdalnego systemu sterowania oczyszczalnią oraz prawidłowych warunków BHP załogi.

Zakres modernizacji obejmować będzie następujące działania:

1. Budowa nowej pompowni Jawornik.
2. Modernizacja budynku krat, połączona z zakupem nowego wyposażenia i hermetyzacją. W ramach węzła zostaną wprowadzone procesy wydajnego płukania i odwadniania skratek.
3. Modernizacja piaskownika połączona z hermetyzacją i wykonaniem nowego kanału odpływowego.
4. Modernizacja osadników wstępnych, połączona z hermetyzacją i wykonaniem nowego kanału obiegowego oraz systemu spustu osadu.
5. Modernizacja stopnia biologicznego, polegająca na renowacji istniejących konstrukcji żelbetowych, połączona z wymianą zużytych urządzeń i dostosowaniem do warunków pracy zapewniających utrzymanie efektu ekologicznego.
6. Uzupełnienie wyposażenia stacji dmuchaw i jej modernizacja.
7. Remont i zabezpieczenie konstrukcji osadników wtórnych wraz z uzupełnieniem wyposażenia.
8. Modernizacja układu wody technologicznej (ścieków oczyszczonych), zapewniająca zasilanie urządzeń oczyszczalni.
9. Budowa pompowni osadu wstępnego.
10. Budowa zagęszczacza grawitacyjnego.
11. Budowa nowego, wydzielonego układu zagęszczania mechanicznego osadu nadmiernego i homogenizacji.
12. Budowa zbiornika osadu zmieszanego wraz ze stanowiskiem odbioru osadów dowożonych.
13. Budowa układu stabilizacji beztlenowej osadów składającego się z wydzielonej komory fermentacyjnej zamkniętej (remont/budowa) oraz maszynowni.
14. Budowa układu odbioru, oczyszczania, magazynowania i przeróbki biogazu, składającego się z sieci biogazowej z odwadniaczami automatycznymi, odsiarczalni, zbiornika biogazu i pochodni.
15. Przebudowa jednego z istniejących otwartych basenów fermentacyjnych do roli komory magazynowej osadu przefermentowanego, a drugiego do roli zbiornika retencyjnego.
16. Zabudowa urządzenia do odwadniania osadów wraz z osprzętem – w budynku odwadniania.
17. Montaż układu transportu i wapnowania (wraz z silosem wapna) osadu odwodnionego – w budynku odwadniania.
18. Wykonanie węzła odbioru osadu odwodnionego – stanowiska na środki transportu oraz modernizacji składowiska osadu i przebudowy poletek osadowych do celów magazynowych.
19. Dostosowanie systemu sterowania i elektroenergetycznego oczyszczalni.
20. Zabudowa systemu biofiltracji powietrza odlotowego. Wykonanie nowych połączeń technologicznych.
21. Dostosowanie układu komunikacyjnego oczyszczalni

3. Opis gospodarki ściekowej

3.1. Informacja o ilości i jakości ścieków powstających na terenie aglomeracji

Do oczyszczalni ścieków w miejscowości Wisła odprowadzane są ścieki będące mieszaniną ścieków bytowych pochodzących z budynków mieszkalnych, zamieszkania zbiorowego oraz użyteczności publicznej ze ściekami przemysłowymi. Zgodnie ze *Sprawozdaniem z realizacji KPOŚK za 2019 r.* ilość ścieków komunalnych powstających na terenie aglomeracji Wisła i przekazanych do oczyszczalni ścieków w Wiśle ogółem wynosiła 2 181,0 tys. m³/rok, tj. 5 975,34 m³/d, w tym ilość ścieków komunalnych odprowadzonych zbiorczym systemem kanalizacyjnym do oczyszczalni 2 160 tys. m³/r. tj. 5 917,81 m³/d. Skład jakościowy ścieków powstających na terenie aglomeracji Wisła w 2019 r. został przedstawiony w poniższej tabeli.

Tabela 5. Skład jakościowy ścieków powstających na terenie aglomeracji Wisła w 2019 r.

Lokalizacja oczyszczalni	Qśrd [m ³ /d]	BZT ₅ [mgO ₂ /l]	ChZT [mgO ₂ /l]	Zawiesina ogólna [mg/l]	Azot ogólny [mg Nog/l]	Fosfor ogólny [mg Pog/l]
Wisła	Średnie roczne stężenia zanieczyszczeń w ściekach dopływających do oczyszczalni					
	5 975,34	232,0	537,0	274,0	35,0	5,0
	Średnie roczne stężenia zanieczyszczeń w ściekach oczyszczonych z oczyszczalni					
	5 975,34	4,0	23,0	8,0	8,0	0,0

źródło: *Sprawozdanie z realizacji KPOŚK za 2019 r.*

Sprawozdaniem z realizacji KPOŚK za 2019 r. sucha masa osadów, które powstały na oczyszczalni wynosiła 174,0 Mg s.m./rok. Osady zostały przeznaczone do uprawy roślin nie przeznaczonych do spożycia i pasz (R10).

3.2. Informacja o ilości i jakości ścieków przemysłowych odprowadzanych przez zakłady do systemu kanalizacji zbiorowej

Obecnie do zbiorowego systemu kanalizacyjnego w aglomeracji Wisła są odprowadzane ścieki przemysłowe z zakładów zestawionych w tabeli. Ścieki z poniższych zakładów zawierają substancje wymienione w rozporządzeniu Ministra Gospodarki Morskiej i Żeglugi Śródlądowej z dnia 28 czerwca 2019r. w sprawie substancji szczególnie szkodliwych dla środowiska wodnego, których wprowadzanie w ściekach przemysłowych do urządzeń kanalizacyjnych wymaga uzyskania pozwolenia wodnoprawnego (Dz.U. z 2019 r., poz.1220)

RLM przemysłu = 7 594

Podana wartość RLM ustalona została w oparciu o ilość ścieków przemysłowych zafakturowanych odprowadzonych do sieci kanalizacyjnej w 2019 oraz uśrednionych wyników analiz ścieków odprowadzanych do kanalizacji sanitarnej wykonywanych przez akredytowane laboratorium.

Tabela 6. Skład jakościowy ścieków przemysłowych powstających na terenie aglomeracji Wisła w 2019 r.

Nazwa zakładu i adres	Q śr [m ³ /d]	BZT5 [mg/l]	ChZT [mg/l]	Fosfor og [mg/l]	Zawiesina ogólna [mg/l]	Chlorki [mg/l]	Azot amonowy [mg/l]	Siarczany [mg/l]	węglowodory ropopochodne [mg/l]
Kulej Adam ul. 1 Maja 46C	1,37	5	560	9,2	126,4	3000	4,97	128	-
Zakłady Mięsne Jur-Gast ul. Przemysłowa 10	35	1072	1289	20,95	127	584	25	-	-
Ścieki dowożone z gastronomi Hotel Gołębiowski	0,11	2612,5	9254	15,075	8617,5	193,5	46,75	-	-
Przedsiębiorstwo Handlowo-Uslugowe „PILCH” Paweł Pilch	0,042	-	-	10,0	-	-	-	-	15,0
Tartak Handel-Uslugi Drew-Lech	1,2	-	-	3,0	-	-	-	-	15,0
Myjnia samochodowa Nowa Osada	0,4	-	-	10,0	-	-	-	-	15,0
Myjnia samochodowa Jur-Gast przy Orlen	4	-	-	10,0	-	-	-	-	15,0

źródło: Oczyszczalnia Ścieków w Wiśle

3.3. Informacja o zakładach, których podłączenie do systemu kanalizacji zbiorowej jest planowane

Do zbiorowego systemu kanalizacji sanitarnej na terenie aglomeracji Wisła zakończonego oczyszczalnią ścieków nie planuje się podłączenia zakładów przemysłowych wytwarzających ścieki przemysłowe.

3.4. Informacja o ilości ścieków powstających na terenie aglomeracji nieobjętych systemem kanalizacji zbiorczej

Obecnie na terenie objętym aglomeracją znajduje się:

- 566 stałych mieszkańców korzystających ze zbiorników bezodpływowych – liczba zainstalowanych zbiorników bezodpływowych 150 szt.,
- 174 osób czasowo przebywających w aglomeracji korzystających ze zbiorników bezodpływowych – liczba zainstalowanych zbiorników bezodpływowych 55 szt.

Przewiduje się docelowe włączenie do zbiorowego systemu kanalizacyjnego 740 mieszkańców zamieszkałych na terenie objętym aglomeracją. Do czasu podłączenia do zbiorowego systemu kanalizacyjnego, mieszkańcy ci będą korzystał z dotychczasowych rozwiązań – ścieki z bezodpływowych zbiorników będą wywożone taborem asenizacyjnym do oczyszczalni w miejscowości Wisła. Ilość ścieków dostarczonych do oczyszczalni taborem asenizacyjnym (tylko ścieki z terenu aglomeracji) zgodnie ze *Sprawozdaniem z realizacji KPOŚK za 2019 r.* wynosiła 21 tys. m³/rok, 57,53 m³/d.

Mając na uwadze ochronę środowiska w zlewniach rzek, które przepływają przez obszar aglomeracji Gmina ma obowiązek przeprowadzenia kontroli częstotliwości wywozu ścieków ze zbiorników bezodpływowych, a także przeprowadzania regularnych kontroli prawidłowości działania przydomowych oczyszczalni ścieków, funkcjonujących poza terenem aglomeracji Wisła. Jest to zgodne z art. 3 ust. 3 ustawy z dnia 13 września 1996 r. o utrzymaniu czystości i porządku w gminach (t.j. Dz. U. z 2019 r. poz. 2010 ze zm.).

3.5. Uzasadnienie określonej RLM aglomeracji

RLM aglomeracji określono na podstawie:

- ewidencji ludności (zameldowania na pobyt stały i czasowy), którą prowadzi Urząd Miejski w Wiśle,
- rejestr miejsc noclegowych, który prowadzi Urząd Miejski w Wiśle,
- rejestr zbiorników bezodpływowych i przydomowych oczyszczalni ścieków, który prowadzi Urząd Miejski w Wiśle,
- RLM przemysłu: ładunek BZT5 przeliczono z art. 86 ust. 3 punkt 2 ustawy Prawo wodne.

Problem prawidłowego określenia liczby osób zamieszkałych teren objęty aglomeracją wiąże się z:

- rozbieżnościami między liczbą osób zameldowanych a rzeczywiście zamieszkałych pod danym adresem,
- brakiem pełnego rejestru miejsc noclegowych – mieszkańcy nie zgłaszają wszystkich miejsc noclegowych.

Na RLM aglomeracji składa się:

- 1) RLM stałych mieszkańców (wszystkich osób mieszkających na stałe i tymczasowo w granicach aglomeracji, niezależnie od sposobu zagospodarowania ścieków przez nich wytworzonych) – 1 mieszkaniec = 1 RLM

- liczba osób podłączonych do sieci kanalizacji sanitarnej: 7 438
- liczba mieszkańców korzystających ze zbiorników bezodpływowych: 566

$$\mathbf{RLM = 7\ 438 + 566 = 8\ 004}$$

- 2) RLM osób czasowo przebywających w aglomeracji (liczba wszystkich zarejestrowanych i niezarejestrowanych miejsc noclegowych niezależnie od sposobu zagospodarowania ścieków) – 1 łóżko = 1 RLM

- podłączonych do sieci kanalizacji sanitarnej: 16 675
- korzystających ze zbiorników bezodpływowych: 174

$$\mathbf{RLM = 16\ 675 + 174 = 16\ 849}$$

- 3) RLM z przemysłu – wyliczony zgodnie z art. 86 ust. 3 pkt 2 ustawy Prawo wodne

$$\mathbf{RLM = 7\ 594}$$

Równoważna liczba mieszkańców aglomeracji Wisła wynosi **RLM = 32 447**

3.6. Procent skanalizowania aglomeracji Wisła

Obecny % skanalizowania aglomeracji Wisła wynosi **97,7%**

$$\%_{\text{skanalizowania}} = \frac{\text{RLM}_{\text{stali mieszk. podł. do sieci}} + \text{RLM}_{\text{przemysł podł. do sieci}} + \text{RLM}_{\text{czasowi podł. do sieci}}}{\text{RLM}_{\text{całej aglomeracji}}} \times 100$$

$$\%_{\text{skanalizowania}} = \frac{7\ 438 + 7\ 594 + 16\ 675}{32\ 447} \times 100 = 97,7\%$$

W najbliższych latach planuje się przyłączenie do istniejącej sieci kanalizacyjnej 740 osób, które obecnie odprowadzają ścieki do zbiorników bezodpływowych.

Wówczas % skanalizowania wyniesie **100%**

3.7. Informacja o jakości ścieków oczyszczonych

Ścieki oczyszczone wprowadzane do środowiska na obszarze aglomeracji Wisła winny odpowiadać jakości określonej w Załączniku nr 3 Rozporządzenia Ministra Gospodarki Morskiej i Żeglugi Śródlądowej z dnia 12 lipca 2019 r. w sprawie substancji szczególnie szkodliwych dla środowiska wodnego oraz warunków, jakie należy spełnić przy wprowadzaniu do wód lub do ziemi ścieków, a także przy odprowadzaniu wód opadowych lub roztopowych do wód lub do urządzeń wodnych (Dz. U. 2019 r. poz. 1311) dla aglomeracji o wielkości od 15 000 do 99 999 RLM najwyższe dopuszczalne wartości substancji zanieczyszczających albo minimalny procent redukcji substancji zanieczyszczających wynoszą odpowiednio:

BZT ₅	≤ 15 mg O ₂ /l	albo	90%
ChZT	≤ 125 mg O ₂ /l	albo	75%
Zawiesina ogólna	≤ 35 mg/l	albo	90%
Azot ogólny	≤ 15 mg N/l	albo	70-80%
Fosfor ogólny	≤ 2 mg P/l	albo	80%

W pozwoleniu wodnoprawnym dla oczyszczalni w Wiśle obowiązują takie same dopuszczalne wartości substancji zanieczyszczających.

Oczyszczalnia ścieków w Wiśle spełnia powyższe wymagania.

3.8. Informacja o strefach ochronnych ujęć wody obejmujących tereny ochrony bezpośredniej i tereny ochrony pośredniej

W granicach aglomeracji Wisła występuje ujęcie wody oraz strefa ochrona ujęcia wody obejmująca teren ochrony bezpośredniej i pośredniej:

- 1) Ujęcie wody powierzchniowej ze zbiornika Wisła Czarne w Wiśle. Rozporządzenie nr 5/2016 Dyrektora Regionalnego Zarządu Gospodarki Wodnej w Gliwicach z dnia 18 października 2016 r. (Dz. U. Woj. Śl. Z 2016 r., poz. 5276).

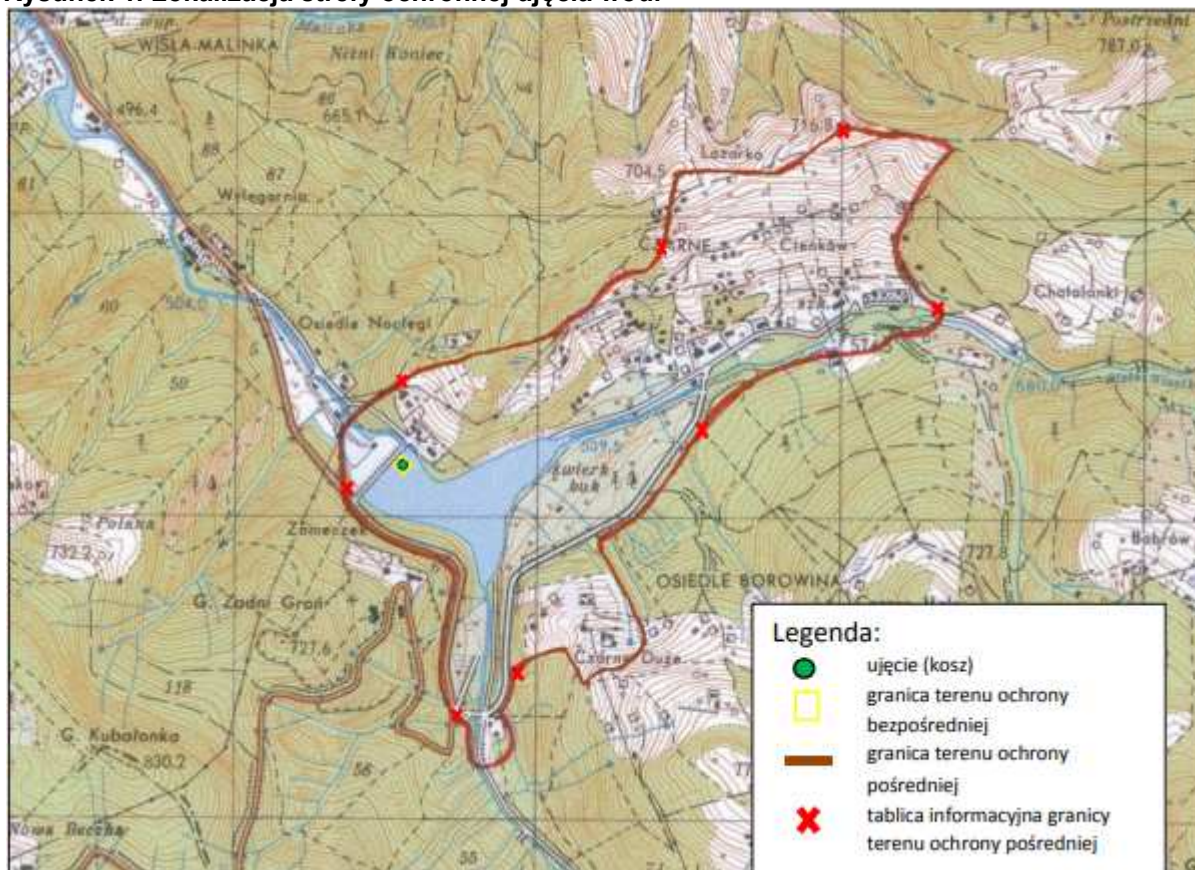
Na terenie ochrony bezpośredniej obowiązują zakazy i nakazy, o których mowa w art. 53 ust. 1 i 2 ustawy z dnia 18 lipca 2001 r. Prawo wodne.

Na terenie ochrony pośredniej zabrania się:

- wprowadzania ścieków do wód i do ziemi za wyjątkiem ścieków z już istniejących oczyszczalni ścieków;
- rolniczego wykorzystania ścieków;
- lokalizowania nowych ferm chowu lub hodowli zwierząt;
- urządzania nowych obozowisk;
- urządzania kąpielisk oraz miejsc wykorzystywanych do kąpieli;
- uprawiania sportów wodnych oraz kąpieli;
- lokalizowania cmentarzy i grzebania zwierząt;
- mycia pojazdów mechanicznych poza myjniami samochodowymi;
- urządzania parkingów poza miejscami do tego specjalnie wyznaczonymi;
- lokalizowania magazynów produktów ropopochodnych oraz rurociągów do ich transportu z wyjątkiem

- naziemnych zbiorników przeznaczonych do magazynowania gazu płynnego lub oleju opałowego wykorzystywanych na indywidualne potrzeby,
- magazynów butli z gazem płynnym,
- rozbudowy sieci gazowniczej;
- lokalizowania i urządzania składowisk odpadów niebezpiecznych, innych niż niebezpieczne i obojętne oraz obojętnych;
- przechowywania i składowania odpadów promieniotwórczych.

Rysunek 1. Lokalizacja strefy ochronnej ujęcia wód.



źródło: Rozporządzenie nr 5/2016 Dyrektora Regionalnego Zarządu Gospodarki Wodnej w Gliwicach z dnia 18 października 2016 r.

3.9. Informacja o obszarach ochronnych zbiorników wód śródlądowych

Na obszarze aglomeracji Wisła brak jest zbiorników wód śródlądowych oraz obszarów ochronnych tych zbiorników.

3.10. Informacja o formach ochrony przyrody oraz obszarach mających znaczenie dla Wspólnoty

Na terenie aglomeracji Wisła występują następujące formy ochrony przyrody:

- Park Krajobrazowy Beskidu Śląskiego z otuliną,
- Rezerwat przyrody „Wisła”,
- Obszar Natura 2000 „Beskid Śląski” (kod: PLH240005),
- Pomniki przyrody.

Park krajobrazowy „Park Krajobrazowy Beskidu Śląskiego” z otuliną

Park Krajobrazowy Beskidu Śląskiego utworzony został na mocy Rozporządzenia Nr 10/98 Wojewody Bielskiego z dnia 16 czerwca 1998 roku (Dz. Urz. Woj. Bielskiego Nr 9, poz. 111). Park obejmuje głównie tereny leśne Beskidu Śląskiego. Powierzchnia Parku wynosi 386,20 km². Wokół Parku utworzono strefę ochronną o powierzchni 222,85 km².

Park Krajobrazowy Beskidu Śląskiego położony jest w południowej części województwa śląskiego i jest najbardziej na zachód wysuniętą częścią Beskidów Zachodnich. Wyodrębniono w nim dwa południkowe pasma górskie: Czantorii (995 m n.p.m.), stanowiące zachodnie, mniejsze ramię Beskidu Śląskiego oraz wyższe i bardziej rozczłonkowane pasmo Baraniej Góry (1220 m n.p.m.), z dominującym nad Kotliną Żywiecką i najwyższym Skrzycznem (1257 m n.p.m.).

Pierwotnie prawie całą powierzchnię Parku zajmowały lasy. Dominowały drzewostany bukowo-jodłowoświerkowe, przy czym udział świerka wzrastał wraz z wysokością nad poziomem morza. Wraz z rozwojem osadnictwa znaczna część powierzchni leśnej zajęta została pod uprawy polowe.

Rezerwat przyrody „Wisła”

Faunistyczny rezerwat wodny na terenie miasta Wisła. Rezerwat stanowi potok Czarna Wiselka ze wszystkimi dopływami, potok Biała Wiselka ze wszystkimi dopływami, odcinek rzeki Wisły od miejsca połączenia się potoków Czarna i Biała Wiselka do ujścia potoku Malinka wraz ze wszystkimi dopływami oraz potok Malinka od jej źródeł do ujścia wraz ze wszystkimi dopływami. Rezerwat utworzony w celu ochrony wymienionych odcinków wód jako miejsca bytowania i rozrodu rodzimej populacji pstrąga potokowego. Jego powierzchnię określono na 17,61 ha.

Dane aktu prawnego:

- 1) Zarządzenie Ministra Leśnictwa i Przemysłu Drzewnego z dnia 25 czerwca 1959 r. w sprawie uznania za rezerwat przyrody (M.P. z 1959 r. nr 62, poz. 321),
- 2) Obwieszczenie Wojewody Śląskiego z dnia 2 stycznia 2002 r. w sprawie ogłoszenia wykazu rezerwatów przyrody (Dz. Urz. z 2002 r. Nr 1, poz. 1).

Obszar Natura 2000 „Beskid Śląski” (kod: PLH240005)

Dane aktu prawnego o utworzeniu, ustanowieniu lub wyznaczeniu: Decyzja Komisji z dnia 25 stycznia 2008 r. przyjmująca na mocy dyrektywy Rady 92/43/EWG pierwszy zaktualizowany wykaz terenów mających znaczenie dla Wspólnoty składających się na alpejski region biogeograficzny (notyfikowana jako dokument nr C(2008) 271) (2008/218/WE). Miejsce publikacji: Dziennik Urzędowy Unii Europejskiej L 77 str. 106.

Obszar o powierzchni ponad 26 tys. ha położony jest w masywie Beskidu Śląskiego (najbardziej na zachód wysuniętej części Beskidów Zachodnich), z niewielkimi fragmentami w obrębie Pogórza Śląskiego i w Kotlinie Żywieckiej. Tworzą go dwa pasma górskie: Stożka i Czantorii oraz pasmo Baraniej Góry.

Beskid Śląski charakteryzuje się bardzo ciekawą rzeźbą terenu. Góry mają układ pasmowy i posiadają dość duże różnice wysokości między dnami dolin a szczytami. Występuje tu wiele różnorodnych form skalnych, takich jak: progi i wodospady w dolinach potoków czy też powierzchniowe i podziemne formy osuwiskowe. Wśród licznych jaskiń na tym terenie, najbardziej znaną i najgłębszą, jest jaskinia Malinowska (Ondraszka), a największa znajduje się w Trzech Kopcach. Beskid Śląski wyróżnia się także dobrze rozbudowaną siecią rzeczną. Tutaj bierze swój początek Wisła - z północno-zachodnich stoków Baraniej Góry, na wysokości 1100m wypływają źródła Czarnej Wisłki. Większość obszaru pokryta jest lasami, w głównej mierze sztucznymi monokulturami świerkowymi, jednakże występują tu również fragmenty naturalnych oraz dobrze zachowanych, zróżnicowanych kompleksów leśnych. Beskid Śląski, ze względu na swoje bogactwo siedliskowe, ma szczególne znaczenie dla zachowania bioróżnorodności w skali europejskiej. Stwierdzono, iż występuje tu 16 typów siedlisk z załącznika I Dyrektywy Siedliskowej. Jednymi z najcenniejszych są zachowane fragmenty lasu jodłowo-bukowo-świerkowego o charakterze naturalnym, usytuowane na północno-zachodnich stokach Baraniej Góry. Masyw Baraniej Góry stanowi cenne miejsce występowania dolnoreglowego boru jodłowo-świerkowego oraz boru na torfie. Natomiast w północnej części Beskidu Śląskiego występują największe w polskich Karpatach powierzchnie porośnięte przez lasy jaworowe z miesięcznicą trwałą (wieloletnią rośliną zielną).

Roślinność nieleśna również odznacza się dużym zróżnicowaniem, w tym szczególnie interesujące są murawy kserotermiczne (gatunki preferujące siedliska ciepłe i suche) na górze Tuł - najwyższego wzniesienie Pogórza Śląskiego. Na licznych na tym obszarze formach skalnych wykształciły się zbiorowiska szczelin skalnych, te najlepiej zachowane są chronione w rezerwacie przyrody "Kuznie". Ponadto na terenie ostoi zidentyfikowano 21 gatunków z załącznika II Dyrektywy Siedliskowej, odnotowując liczne stanowiska rzadkich i zagrożonych zwierząt i roślin, jak np. tojadu morawskiego (jedno z 4 stanowisk w Polsce) czy tocji karpackiej (jedno z 4 regionów występowania).

Pomniki przyrody

Na terenie aglomeracji zlokalizowane są następujące pomniki przyrody:

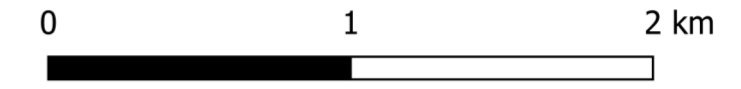
- 1) Dąb szypułkowy - *Quercus robur*, wysokość: 25m, pierśnica: 168 cm, wiek około 350 lat, lokalizacja: park obok budynku administracyjnego Gminnej Spółdzielni "Samopomoc Chłopska" w Wiśle, ul. 1 Maja 67, dolina Centrum
Orzeczenie Prezydium Wojewódzkiej Rady Narodowej w Katowicach z dnia 19.08.1953 r. RL.13/108/53
- 2) Cis pospolity - *Taxus baccata*, wysokość: 11 m, pierśnica: 84 cm, wiek około 550 lat, lokalizacja: południowo-wschodnia część miasta Wisły, przy ul. Niedźwiedzia 1, dolina Malinka
Orzeczenie RL.13/106/53 Prezydium Wojewódzkiej Rady Narodowej w Katowicach z dnia 19.08.1953 r.

4. Poprawność wykonania części graficznej








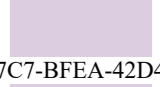
Lp.	Wyszczególnienie	Nie	Tak	Nie dotyczy
1	2	3	4	5
1	Część graficzna została wykonana na mapie topograficznej w skali 1: 10 000, a w przypadku jej braku - w skali 1:25 000.		x	
2	Oznaczono granice obszaru proponowanej aglomeracji (obszar objęty i przewidziany do objęcia zasięgiem systemu kanalizacji zbiorczej). Granice pokrywają się z zewnętrznymi granicami działek stanowiących najbardziej zewnętrzne części aglomeracji		x	
3	Oznaczono znajdujące się na terenie aglomeracji oczyszczalnie ścieków komunalnych, do których odprowadzane są (bądź odprowadzane będą) ścieki komunalne.		x	
4	Oznaczono granice administracyjne gminy / gmin zgodne z danymi z państwowego rejestru granic.		x	
5	Oznaczono granice stref ochronnych ujęć wody obejmujących tereny ochrony bezpośredniej i tereny ochrony pośredniej.		x	
6	Oznaczono granice obszarów ochronnych zbiorników wód śródlądowych.			x
7	Oznaczono granice terenów objętych formami ochrony przyrody w rozumieniu ustawy z dnia 16 kwietnia 2004 r. o ochronie przyrody lub obszarów mających znaczenie dla Wspólnoty, znajdującego się na liście, o której mowa w art. 27 ust. 1 tej ustawy.		x	
8	Określono skalę planu w formie liczbowej i liniowej.		x	

ZAŁĄCZNIK NR 2. OBSZAR I GRANICE AGLOMERACJI WISŁA

MAPA W SKALI
1 : 25 000



LEGENDA

-  GRANICE ADMINISTRACYJNE GMINY
-  AGLOMERACJA WISŁA
-  ISTNIEJĄCA OCZYSZCZALNIA ŚCIEKÓW
-  PARK KRAJOBRAZOWY BESKIDU ŚLĄSKIEGO Z OTULINĄ
-  OBSZAR NATURA 2000 BESKID ŚLĄSKI
-  REZERWAT PRZYRODY WISŁA
-  POMNIKI PRZYRODY
-  STREFA OCHRONY BEZPOŚREDNIEJ I POŚREDNIEJ UJĘCIA WODY POWIERZCHNIOWEJ