

**Projekt**

z dnia 7 lipca 2023 r.

**UCHWAŁA NR .....  
RADY MIASTA WISŁA**

z dnia 13 lipca 2023 r.

**w sprawie korzystania z miejsc postojowych na zlokalizowanych poza pasem drogowym  
nieruchomościach Gminy Wisła**

Na podstawie art. 40 ust. 2 pkt 3 i 4 oraz art. 41 ust. 1 ustawy z dnia 8 marca 1990 roku *o samorządzie gminnym* (tekst jednolity: Dz. U. z 2023 r. poz. 40 z późn. zm.) w związku z art. 4 ust. 1 pkt 2 i ust. 2 ustawy z dnia 20 grudnia 1996 roku *o gospodarce komunalnej* (tekst jednolity: Dz. U. z 2021 r. poz. 679)

**Rada Miasta Wisła  
uchwala, co następuje:**

Uchwałą niniejszą Rada Miasta Wisła:

- 1) określa zasady i tryb korzystania z określonych gminnych obiektów i urządzeń użyteczności publicznej Gminy Wisła;
- 2) postanawia o sposobie ustalania opłat za korzystanie z określonych obiektów i urządzeń użyteczności publicznej Gminy Wisła;
- 3) postanawia o powierzeniu Burmistrzowi Miasta Wisła uprawnienia do określenia wysokości opłat za korzystanie z określonych obiektów i urządzeń użyteczności publicznej Gminy Wisła.

**§ 1. 1.** Określa się zasady i tryb korzystania z miejsc postojowych na zlokalizowanych poza pasem drogowym nieruchomościach Gminy Wisła:

- 1) część parceli gruntowej nr 5828/38 (obok posesji przy ul. 1 Maja 69A), wskazana w załączniku nr 1a do uchwały;
- 2) części parceli gruntowej nr 5828/11 (obok posesji przy ul. 1 Maja 69B), wskazana w załączniku nr 1b do uchwały;
- 3) części parceli gruntowej nr 3522/7 (naprzeciw posesji przy ul. Wyzwolenia 100), wskazana w załączniku nr 1c do uchwały;
- 4) części parceli gruntowej nr 175/29 (obok targowiska na Placu Handlowym), wskazana w załączniku nr 1d do uchwały;
- 5) część parceli gruntowych nr: 47/3 i 47/12 (naprzeciw posesji przy ul. Wodnej 5), wskazana w załączniku nr 1e do uchwały;
- 6) część parceli gruntowych nr: 5540/5, 207/4 i 207/8 (naprzeciw posesji przy ul. 1 Maja nr 37 i nr 39), wskazana w załączniku nr 1f do uchwały

– o treści stanowiącej załącznik nr 2 do uchwały.

2. Ilekroć jest mowa w uchwale i załącznikach do niej:

- 1) o miejscach lub miejscu postojowym - należy przez to rozumieć odpowiednio miejsca postojowe wskazane w ust. 1 lub pojedyncze miejsce postojowe spośród miejsc postojowych wskazanych w ust. 1,
- 2) o pojazdach lub pojeździe - należy przez to rozumieć odpowiednio pojazdy korzystające z miejsc postojowych lub pojedynczy pojazd korzystający z miejsca postojowego.

**§ 2. 1.** Wprowadza się odpłatność za korzystanie z miejsc postojowych i ustala się opłaty za korzystanie przez pojazd z miejsca postojowego:

- 1) opłata abonamentowa - płatna z góry i obowiązująca odrębnie dla każdego miesiąca, potwierdzona biletem abonamentowym wydawanym przez Urząd Miejski w Wiśle lub inny podmiot, któremu Gmina Wisła oddała w dysponowanie nieruchomość komunalną, przy czym:
  - a) minimalny okres objęty biletem abonamentowym wynosi jeden miesiąc,
  - b) okres ważności biletu abonamentowego rozpoczyna się pierwszego dnia miesiąca;
  - c) bilet abonamentowy obowiązuje wyłącznie na wskazanej w jego treści jednej lokalizacji.
- 2) opłata jednostkowa - w przypadku braku wniesienia opłaty abonamentowej, płatna z góry i obowiązująca odrębnie dla każdej doby ze wskazaniem czasu rozpoczęcia i zakończenia korzystania z miejsca postojowego przez pojazd:
  - a) za pierwszą rozpoczętą godzinę postoju,
  - b) za drugą godzinę postoju,
  - c) za trzecią godzinę postoju,
  - d) za każdą kolejną godzinę postoju;
- 3) opłata dodatkowa - w przypadku braku wniesienia opłaty abonamentowej i opłaty jednostkowej, płatna z dołu i obowiązująca odrębnie dla każdej doby.

2. Opłaty za korzystanie z miejsc postojowych wskazane w ust. 1 mają charakter rozłączny.

3. Bilety abonamentowe, o których mowa w ust. 1 pkt 1, mogą zostać wydane osobom zamieszkującym w Gminie Wisła, a w uzasadnionych przypadkach również innym osobom, przy czym:

- 1) ilość wydanych biletów abonamentowych nie może przekraczać 30% ilości wyznaczonych miejsc postojowych w jednej lokalizacji,
- 2) pierwszeństwo przyznania biletów abonamentowych przysługuje użytkownikom obiektów użyteczności publicznej i budynków komunalnych zlokalizowanych w pobliżu miejsc postojowych.

4. Wniesienie opłaty jednostkowej, o której mowa w ust. 1 pkt 2, stwierdza się w szczególności na podstawie:

- 1) wydruku z parkometru umieszczonego w miejscu widocznym z zewnątrz pojazdu (korzystającego z miejsca postojowego) albo
- 2) widocznego oznakowania pojazdu (korzystającego z miejsca postojowego) przynależnością do systemu płatności mobilnych i potwierdzenia wniesienia opłaty (w szczególności przekazanego Gminie Wisła przez operatora systemu płatności mobilnych w postaci dokumentu elektronicznego lub informacji elektronicznej).

5. Wniesienie opłaty dodatkowej stwierdza się w szczególności na podstawie potwierdzenia wpłaty w kasie Urzędu Miejskiego w Wiśle lub uznania rachunku bankowego Gminy Wisła.

6. Opłatę za korzystanie z miejsc postojowych pobiera się codziennie w godzinach od 8.00 do 22.00.

7. Ustalenie wysokości opłat za korzystanie przez pojazd z miejsca postojowego powierza się Burmistrzowi Miasta Wisła.

**§ 3. 1.** Opłatę abonamentową wnosi się z góry w formie przelewu bankowego na rachunek Gminy Wisła lub w formie wpłaty w kasie Urzędu Miejskiego w Wiśle.

2. Opłatę jednostkową wnosi się z góry za pomocą parkometru (w szczególności w formie monet lub systemu płatności mobilnych) niezwłocznie po zaparkowaniu pojazdu.

3. Opłatę dodatkową wnosi się z dołu w formie przelewu bankowego na rachunek Gminy Wisła lub w formie wpłaty w kasie Urzędu Miejskiego w terminie 14 dni od daty wystawienia wezwania do jej wniesienia, z zastrzeżeniem §4.

**§ 4.** Do egzekucji nieuiszczonej w terminie opłaty dodatkowej, jako niepodatkowej należności budżetowej, stosuje się przepisy ustawy z dnia 17 czerwca 1966 r. o postępowaniu egzekucyjnym w administracji (tekst jednolity: Dz.U. z 2022 r. poz. 479 z późn. zm.).

§ 5. 1. Z opłat za korzystanie z miejsc postojowych zwalnia się pojazdy:

- 1) jednostek organizacyjnych Gminy Wisła lub wykorzystywanych do celów służbowych pojazdów pracowników tychże jednostek wyłącznie w godzinach ich pracy,
- 2) wykorzystywane w ratownictwie lub w przypadku klęski żywiołowej,
- 3) służb komunalnych, w szczególności pogotowia gazowego, energetycznego, wodno-kanalizacyjnego, podczas usuwania awarii,
- 4) osób niepełnosprawnych o obniżonej sprawności ruchowej (kierujących pojazdami oraz kierowców przewożących osoby niepełnosprawne o obniżonej sprawności ruchowej), posiadających kartę parkingową osoby niepełnosprawnej w rozumieniu ustawy z dnia 20 czerwca 1997 r. Prawo o ruchu drogowym (tekst jednolity: Dz.U. z 2022 r. poz. 988 z późn. zm.), jeżeli postój pojazdu oznaczonego kartą parkingową trwa w miejscu przeznaczonym dla tak oznaczonych pojazdów (w szczególności w miejscu ze znakiem poziomym P-24),
- 5) za pierwszy rozpoczęty w danym dniu postój do 30 minut na nieruchomości wskazanej w §1 ust. 1 pkt 4, za wyjątkiem sobót i niedziel oraz dni ustawowo wolnych od pracy: oznakowane w stosowny sposób samochody i motocykle posiadaczy Wiślańskiej Karty Mieszkańca,
- 6) za dwa postoje w danym dniu każdorazowo do 10 minut na nieruchomości wskazanej w §1 ust. 1 pkt 5, za wyjątkiem dni, w których jest nieczynne Przedszkole Nr 2 z siedzibą w Wiśle ul. Wodna 4: samochody osób przywożących lub odwożących dzieci uczęszczające do Przedszkola Nr 2 z siedzibą w Wiśle ul. Wodna 4,
- 7) inne pojazdy:
  - a) posiadające indywidualne zezwolenia wydane przez Burmistrza Miasta Wisła,
  - b) posiadające zindywidualizowane oznaczenia na podstawie zezwolenia wydanego przez Burmistrza Miasta Wisła dla wydarzeń współorganizowanych przez Gminę Wisła  
– pod warunkiem ich umieszczenia za przednią szybą wewnątrz pojazdu.

2. Postój w okresie pobierania opłat za korzystanie z miejsc postojowych w szczególności:

- 1) pojazdów osób niepełnosprawnych o obniżonej sprawności ruchowej w miejscach innych niż wskazane w ust. 1 pkt 4,
- 2) pojazdów zaopatrzenia  
– podlega tym samym opłatom, co postój pojazdów niezwoleńionych z opłat za korzystanie z miejsc postojowych.

§ 6. Traci moc Uchwała Nr XIV/217/2020 Rady Miasta Wisła z dnia 30 stycznia 2020 r. w sprawie korzystania z miejsc postojowych na zlokalizowanych poza pasem drogowym nieruchomościach Gminy Wisła (tekst jednolity: Dz.Urz.Woj.Sła. z 2023 r. poz. 2111 z późn. zm.).

§ 7. Wykonanie uchwały powierza się Burmistrzowi Miasta Wisła.

§ 8. Uchwała podlega ogłoszeniu w Dzienniku Urzędowym Województwa Śląskiego oraz publikacji w Biuletynie Informacji Publicznej Gminy Wisła.

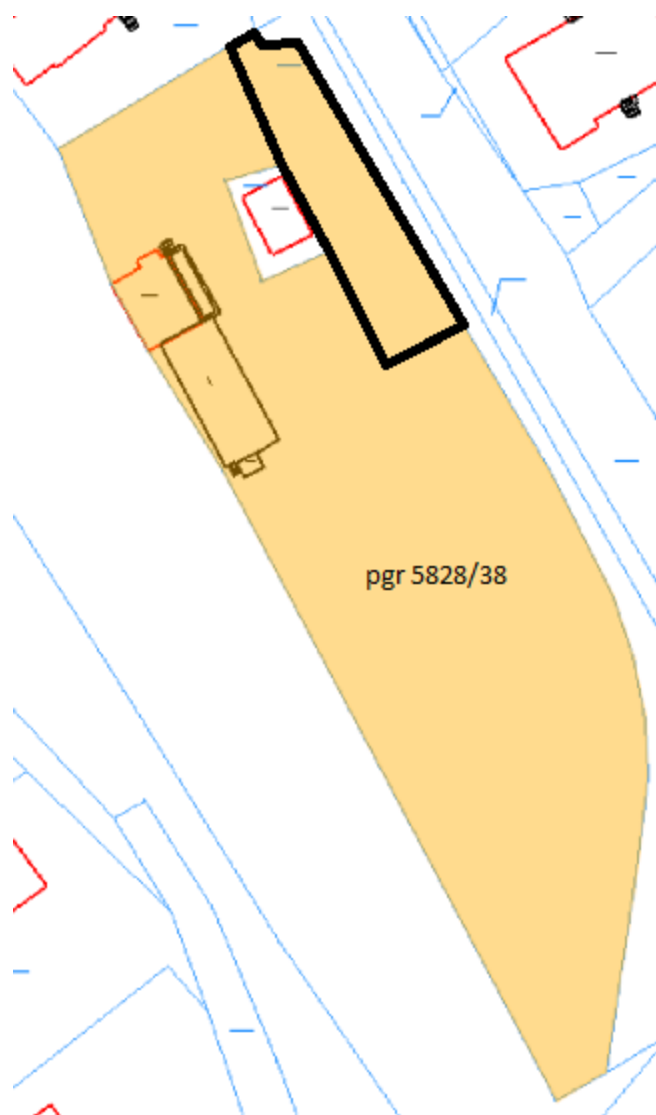
§ 9. Uchwała wchodzi w życie z dniem 1 stycznia 2024 roku.

Załącznik Nr 1a do uchwały Nr .....

Rady Miasta Wisła

z dnia 13 lipca 2023 r.

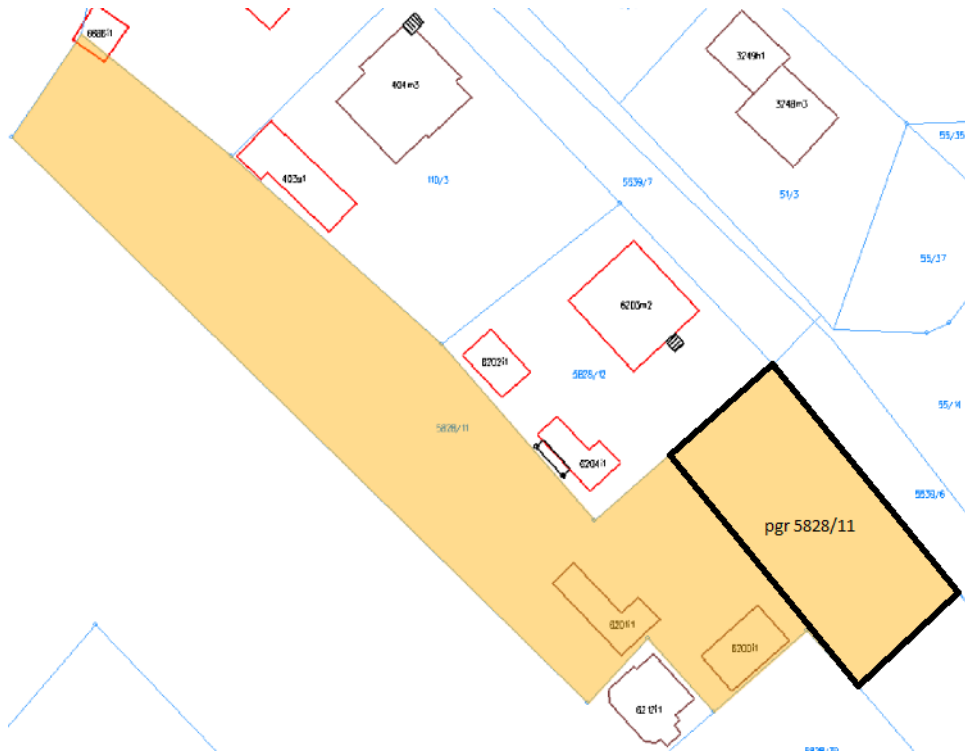
**Nieruchomość, na której wprowadza się odpłatność za korzystanie z miejsc postojowych  
Fragment parceli gruntowej otoczony pogrubioną linią w kolorze czarnym.**



**Fragment parceli gruntowej otoczony pogrubioną linią w kolorze czarnym.**

Załącznik Nr 1b do uchwały Nr .....  
Rady Miasta Wisła  
z dnia 13 lipca 2023 r.

**Nieruchomość, na której wprowadza się odpłatność za korzystanie z miejsc postojowych**



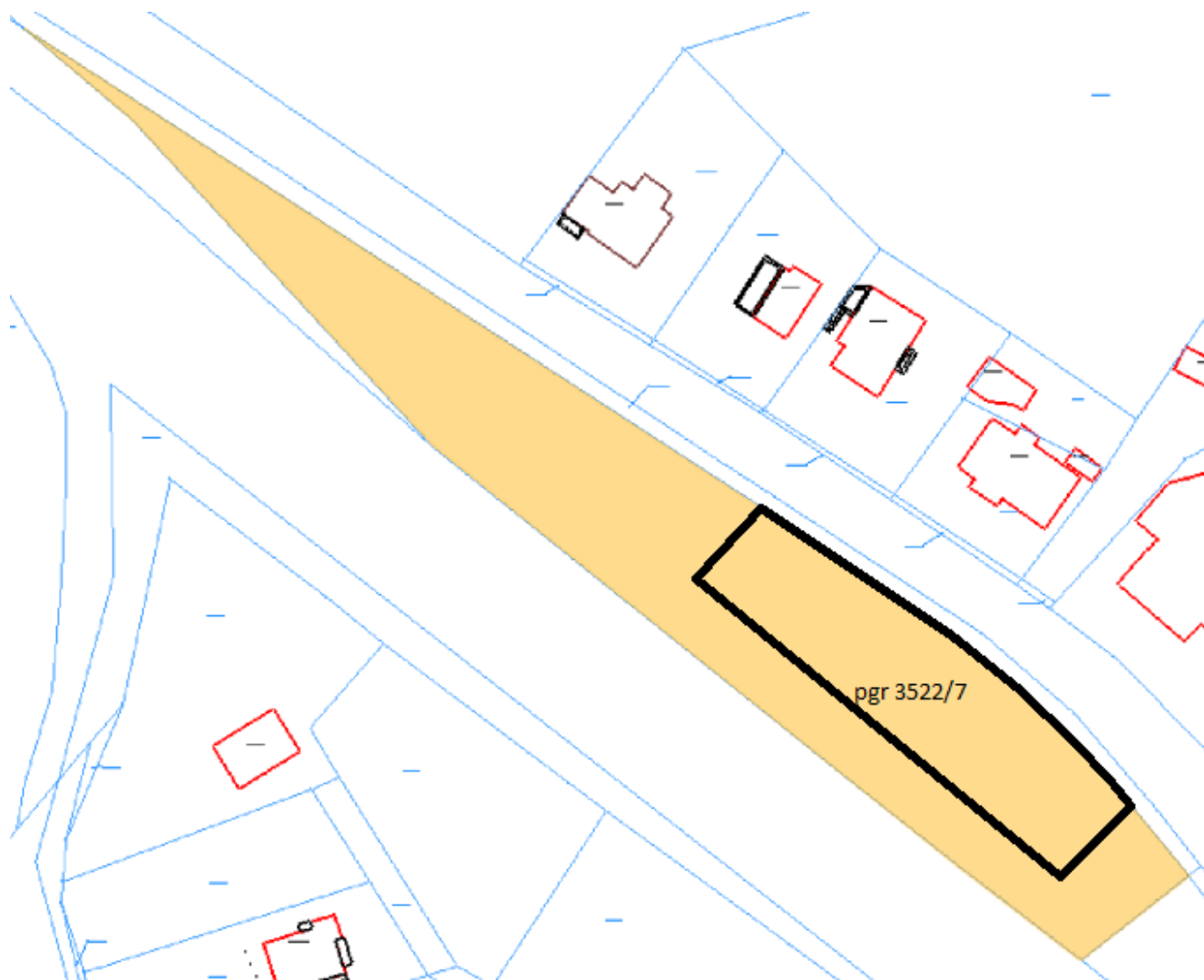
**Fragment parceli gruntowej otoczony pogrubiczną linią w kolorze czarnym.**

Załącznik Nr 1c do uchwały Nr .....

Rady Miasta Wisła

z dnia 13 lipca 2023 r.

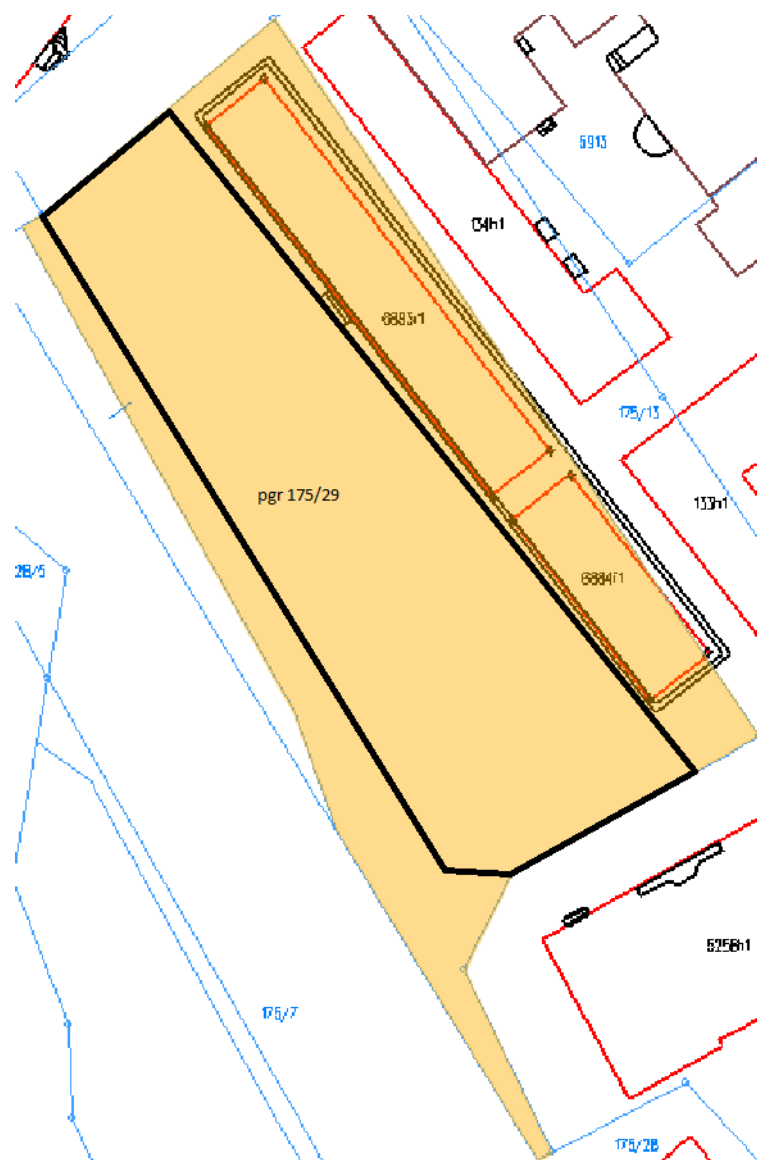
**Nieruchomość, na której wprowadza się odpłatność za korzystanie z miejsc postojowych**



**Fragment parceli gruntowej otoczony pogrubioną linią w kolorze czarnym.**

Załącznik Nr 1d do uchwały Nr .....  
Rady Miasta Wisła  
z dnia 13 lipca 2023 r.

**Nieruchomość, na której wprowadza się odpłatność za korzystanie z miejsc postojowych**



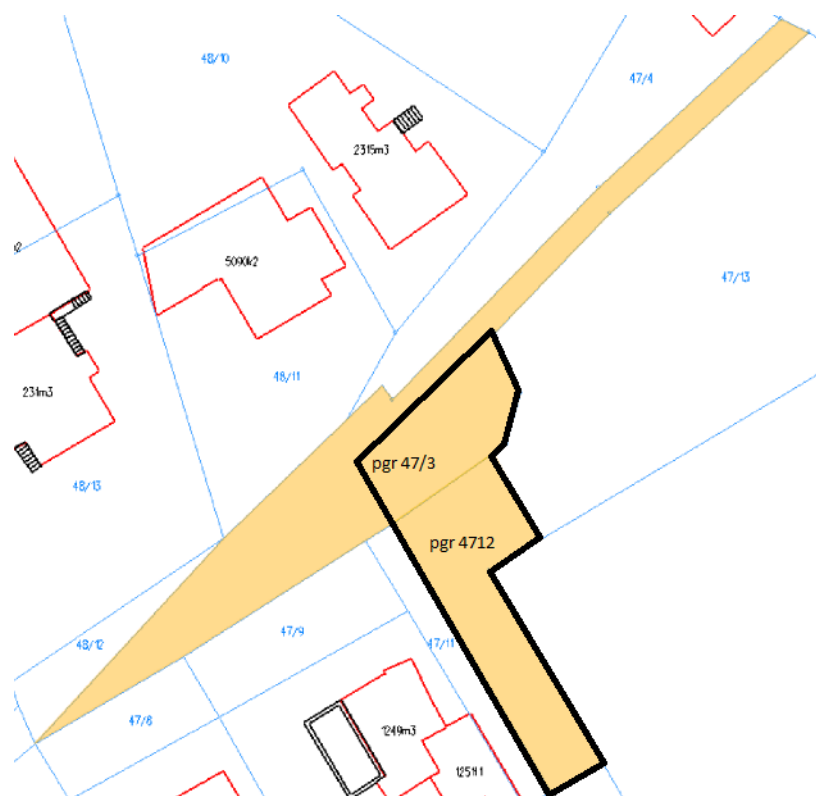
**Fragment parceli gruntowej otoczony pogrubioną linią w kolorze czarnym.**

Załącznik Nr 1e do uchwały Nr .....

Rady Miasta Wisła

z dnia 13 lipca 2023 r.

**Nieruchomość, na której wprowadza się odpłatność za korzystanie z miejsc postojowych**

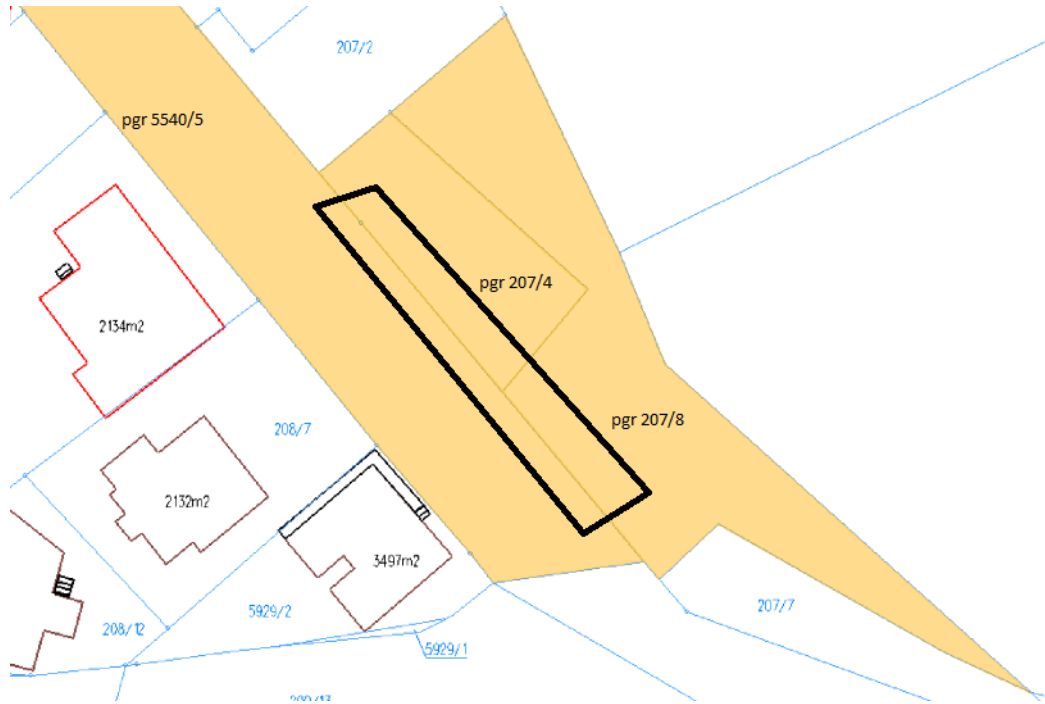


**Fragment parcel gruntowych otoczony pogrubioną linią w kolorze czarnym.**



Załącznik Nr 1f do uchwały Nr .....  
Rady Miasta Wisła  
z dnia 13 lipca 2023 r.

**Nieruchomość, na której wprowadza się odpłatność za korzystanie z miejsc postojowych**



**Fragment parcel gruntowych otoczony pogrubioną linią w kolorze czarnym.**

Załącznik Nr 2 do uchwały Nr .....

Rady Miasta Wisła

z dnia 13 lipca 2023 r.

## **Zasady i tryb korzystania z miejsc postojowych na zlokalizowanych poza pasem drogowym nieruchomościach Gminy Wisła**

### **§ 1. Ilekroć jest mowa o:**

- 1) zarządcy - należy przez to rozumieć Gminę Wisła lub podmiot przez nią umocowany w tym zakresie;
- 2) kontrolerze - należy przez to rozumieć Gminę Wisła lub podmiot przez nią umocowany w tym zakresie, w tym straż miejską;
- 3) strefie płatnego parkowania lub SPP - należy przez to rozumieć miejsca postojowe;
- 4) użytkownikowi SPP - należy przez to rozumieć odpowiednio pojazdy, kierowców tych pojazdów i inne osoby znajdujące się w *strefie płatnego parkowania*;
- 5) kategorię pojazdu - należy przez to rozumieć kategorię pojazdu w rozumieniu ustawy z dnia 20 czerwca 1997 r. *Prawo o ruchu drogowym* (tekst jednolity: Dz.U. z 2022 r. poz. 988 z późn. zm.);
- 6) opłacie - należy przez to rozumieć opłatę za korzystanie z miejsca postojowego w *strefie płatnego parkowania*, tj. opłatę abonamentową, opłatę jednostkową lub opłatę dodatkową.

**§ 2. 1.** *Strefa płatnego parkowania* jest całodobowa i niestrzeżona z zastrzeżeniem, że Burmistrz Miasta Wisła może okresowo wyłączyć ją z funkcjonowania w szczególności dla przeprowadzenia czynności konserwacyjnych bądź przeznaczenia jej na podstawie odrębnej umowy cywilnoprawnej do odpłatnego udostępniania np. w celu organizacji wydarzenia skierowanego dla lokalnej społeczności bądź gości.

2. Dopuszcza się korzystanie z *SPP* wyłącznie przez samochody osobowe i motocykle w rozumieniu ustawy z dnia 20 czerwca 1997 r. *Prawo o ruchu drogowym* (tekst jednolity: Dz.U. z 2022 r. poz. 988 z późn. zm.).

3. W widocznym miejscu przy wjeździe do *SPP* oprócz odpowiedniego znaku drogowego umieszcza się co najmniej jedną tablicę informacyjną zawierającą:

- 1) wskazanie zarządcy *SPP* i wiodącego *kontrolera*,
- 2) odnośniki internetowe (również w formie kodu kreskowego Quick Response, tzw. *QR-code*):
  - a) do podstrony Dziennika Urzędowego Województwa Śląskiego zawierającej pełną treść niniejszej uchwały i zarządzeń Burmistrza Miasta Wisła określających wysokość obowiązujących opłat,
  - b) do podstrony Biuletynu Informacji Publicznej Gminy Wisła zawierającej informację publiczną obejmującą zasady i tryb korzystania z miejsc postojowych na zlokalizowanych poza pasem drogowym nieruchomościach Gminy Wisła.

### **§ 3. Ustala się następujące ogólne zasady korzystania z *SPP*:**

- 1) Na terenie *SPP* wyznacza się miejsca postojowe dla wskazanych kategorii pojazdów (w tym co najmniej jedno miejsce postojowe dla pojazdów osób niepełnosprawnych):
  - a) samochodów osobowych,
  - b) motocykli;
- 2) Kierowca wjeżdżający na *SPP* winien ustawić swój pojazd w miejscu wyznaczonym dla kategorii jego pojazdu;
- 3) Kierowcy zobowiązani są do przestrzegania:
  - a) przepisów powszechnie obowiązujących, a w szczególności zasad prawa drogowego określonych ustawą z dnia 20 czerwca 1997 r. *Prawo o ruchu drogowym* (tekst jednolity: Dz. U. z 2022 r. poz. 988 z późn. zm.),

- b) poleceń osób posiadających odpowiednie uprawnienia, w tym: funkcjonariuszy policji, straży miejskiej, przedstawicieli *zarządcy*, przedstawicieli *kontrolera*,
  - c) ograniczenia prędkości pojazdów do 15 km/h;
- 4) na terenie *SPP* zabrania się:
- a) pozostawiania pojazdu z uruchomionym silnikiem lub bez zamknięcia,
  - b) tankowania, mycia i wymiany oleju w pojeździe,
  - c) parkowania pojazdu ze zmagazynowanymi substancjami łatwopalnymi i wybuchowymi,
  - d) parkowania pojazdu w miejscach utrudniających ruch na *SPP*,
  - e) korzystania z *SPP* niezgodnie z jego przeznaczeniem,
  - f) zanieczyszczania i zaśmiecania,
  - g) niszczenia urządzeń i znaków,
  - h) przeładunku towarów bez zgody *zarządcy*,
  - i) prowadzenie działalności handlowej i usługowej bez zgody *zarządcy*.

§ 4. Ustala się następujące zasady korzystania z *SPP* w zakresie pobierania i dokumentowania wniesienia *opłaty*:

- 1) Dowód uiszczenia *opłaty* (w szczególności wydruk z parkometru lub bilet abonamentowy) należy umieścić za przednią szybą wewnątrz pojazdu, w sposób umożliwiający jego odczytanie bez jakichkolwiek wątpliwości, co do jego treści i ważności.
- 2) W przypadku niestwierdzenia dowodu uiszczenia *opłaty*, *kontroler* wystawia wezwanie do uiszczenia *opłaty* dodatkowej (zwane dalej „wezwaniami”), które umieszcza w widocznym miejscu pojazdu (w szczególności na przedniej szybie pojazdu za wycieraczką).
- 3) Osoba zobowiązana do wniesienia *opłaty* dodatkowej może skutecznie zwolnić się z tego obowiązku wykazując w trakcie postępowania reklamacyjnego:
  - 1) fakt uiszczenia *opłaty* w czasie postoju - warunkiem zwolnienia z obowiązku wniesienia *opłaty* dodatkowej jest przedłożenie w terminie do 7 dni od wystawienia *wezwania*, oryginału właściwego wydruku z parkometru;
  - 2) fakt niemożności uiszczenia *opłaty* w czasie postoju spowodowany usterką parkometru - warunkiem zwolnienia z obowiązku uiszczenia *opłaty* dodatkowej jest zgłoszenie usterki parkometru (w szczególności zgłoszenie telefoniczne, w tym w formie SMS) *kontrolerowi* ze wskazaniem mu numeru tablicy rejestracyjnej pojazdu .
- 4) Postępowanie reklamacyjne obejmuje:
  - a) złożenie Burmistrzowi Miasta Wisła reklamacji (opatrzonej podpisem) od naliczonej *opłaty* dodatkowej w terminie 7 dni od dnia wystawienia *wezwania*:
    - reklamacja wniesiona po upływie terminu na jej złożenie nie jest rozpatrywana,
    - z dniem wniesienia reklamacji ulega zawieszeniu termin płatności *opłaty* dodatkowej;
  - b) rozpatrzenie reklamacji:
    - reklamacja zostanie uwzględniona, jeżeli w momencie kontroli *opłata* była uiszczona,
    - w przypadku uznania reklamacji *wezwanie* nie rodzi skutków prawnych,
    - nieuwzględnienie reklamacji lub wniesienie jej po terminie skutkuje obowiązkiem wniesienia *opłaty* dodatkowej wraz z należnymi odsetkami liczonymi od dnia wystawienia *wezwania* niezwłocznie, ale nie później niż do 7 dni od dnia otrzymania zawiadomienia o wyniku rozpatrzenia reklamacji;
  - c) powiadomienie o wyniku rozpatrzenia reklamacji.

§ 5. *Zarządca* nie ponosi odpowiedzialności za ewentualne szkody powstałe w czasie parkowania i nie odpowiada za pozostawiony na *parkingu* pojazd, jego wyposażenie ani inne rzeczy pozostawione przez użytkownika pojazdu.

§ 6. W przypadku kolizji i wypadków drogowych powstałych na terenie *parkingu* obowiązują zasady prawa drogowego.